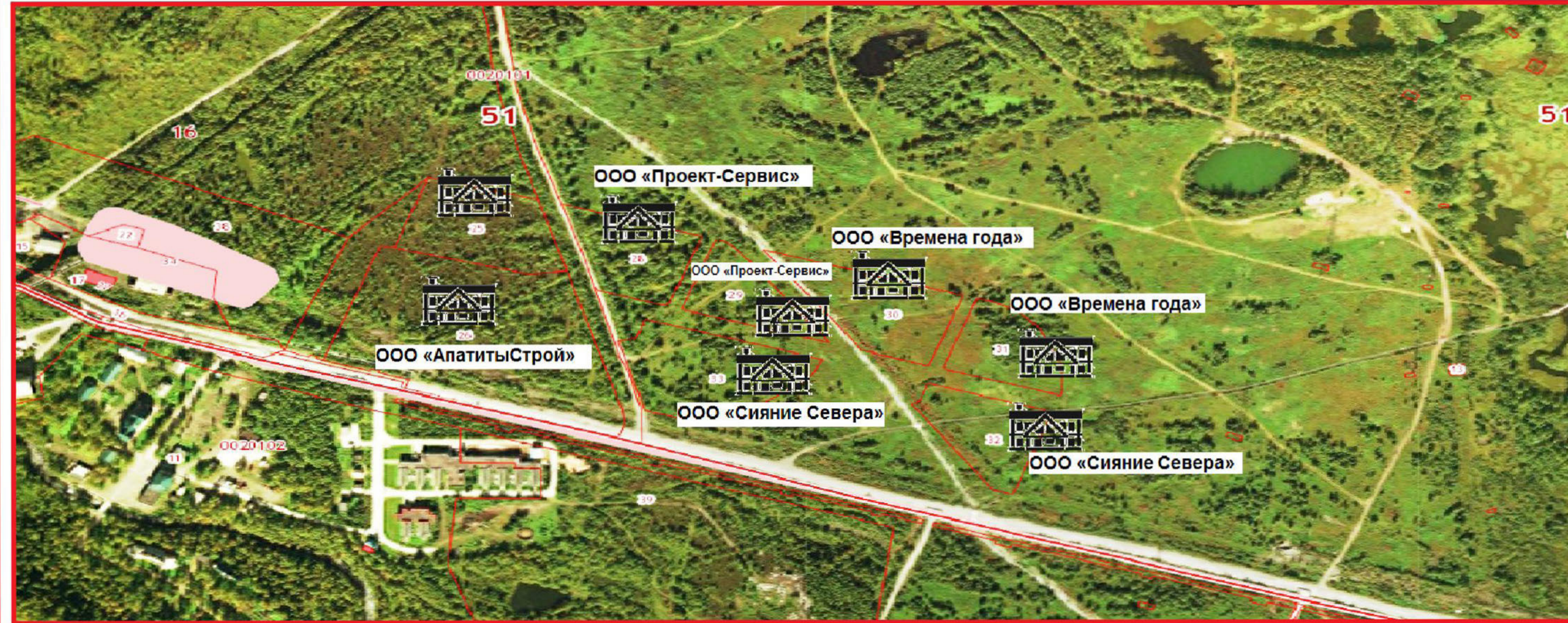




Создание туристско-рекреационной зоны в районе ул. Ботанический сад («Поле Умецкого»)

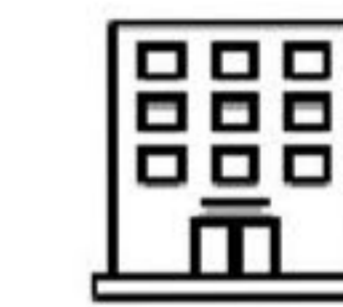
Туристско-рекреационные объекты г. Кировск и г. Апатиты



УСЛОВНЫЕ ОБОЗНАЧЕНИЯ



Гостиничные комплексы коттеджного типа на территории поля Умецкого



Гостиницы

- | | |
|--------------|-------------------|
| I - Аметист | VI - Северная |
| II - Изовела | VII - Пик |
| III - Хибины | VIII - Горница |
| IV - Спорт | IX - Тирвас |
| V - Эккос | X - Горная долина |



Базы отдыха

- | | |
|---------------|------------------|
| 1 - Лесная | 5 - Экостровская |
| 2 - Три сосны | 6 - Огни Имандры |
| 3 - Яуренс | 7 - Берлога |
| 4 - Русь | 8 - Рамзай-Север |

 Горные маршруты



Городской лыжный стадион



Горнолыжные комплексы



Экскурсионно-туристический центр «Снежная Деревня»



Полярно-альпийский ботанический сад



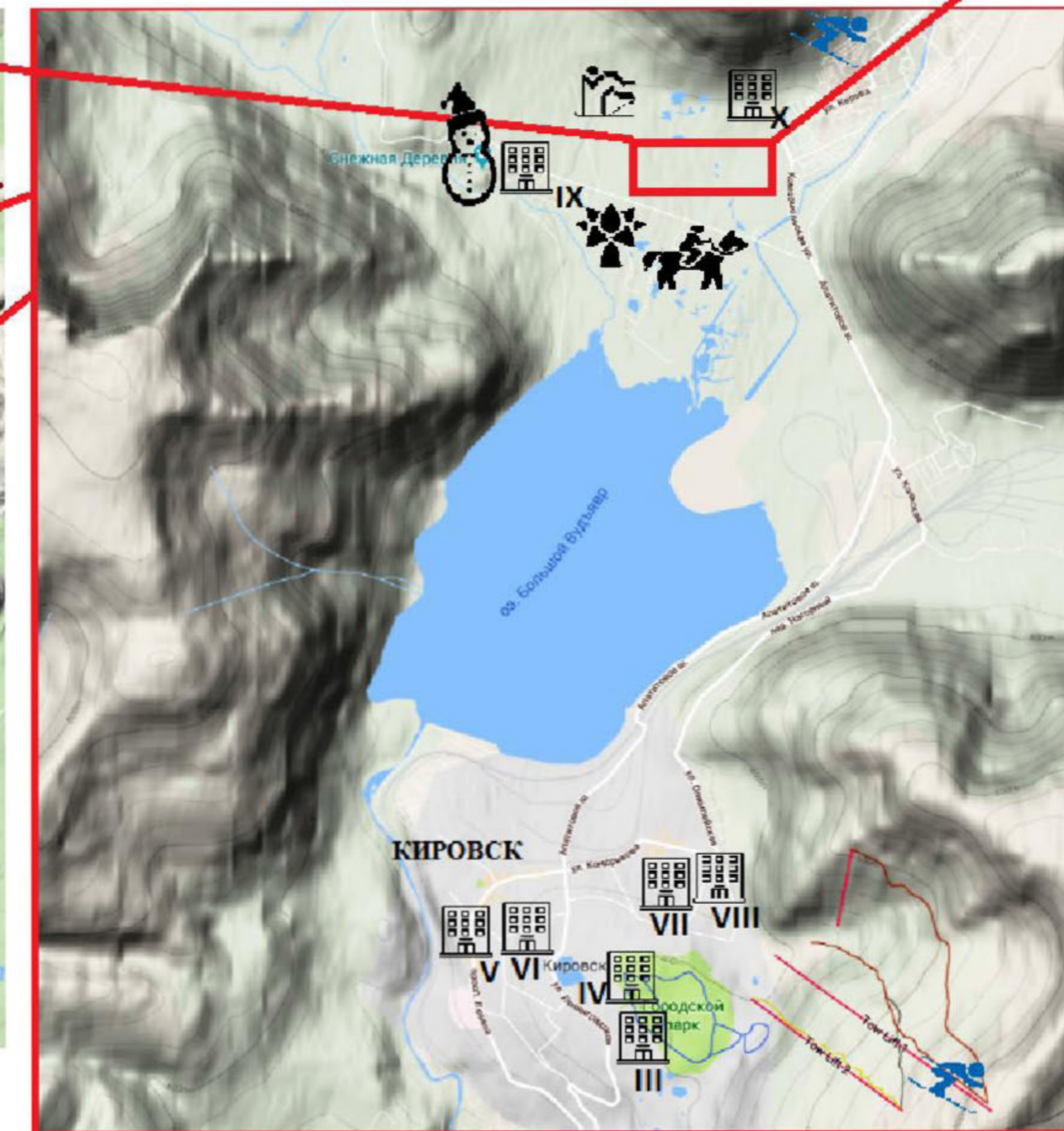
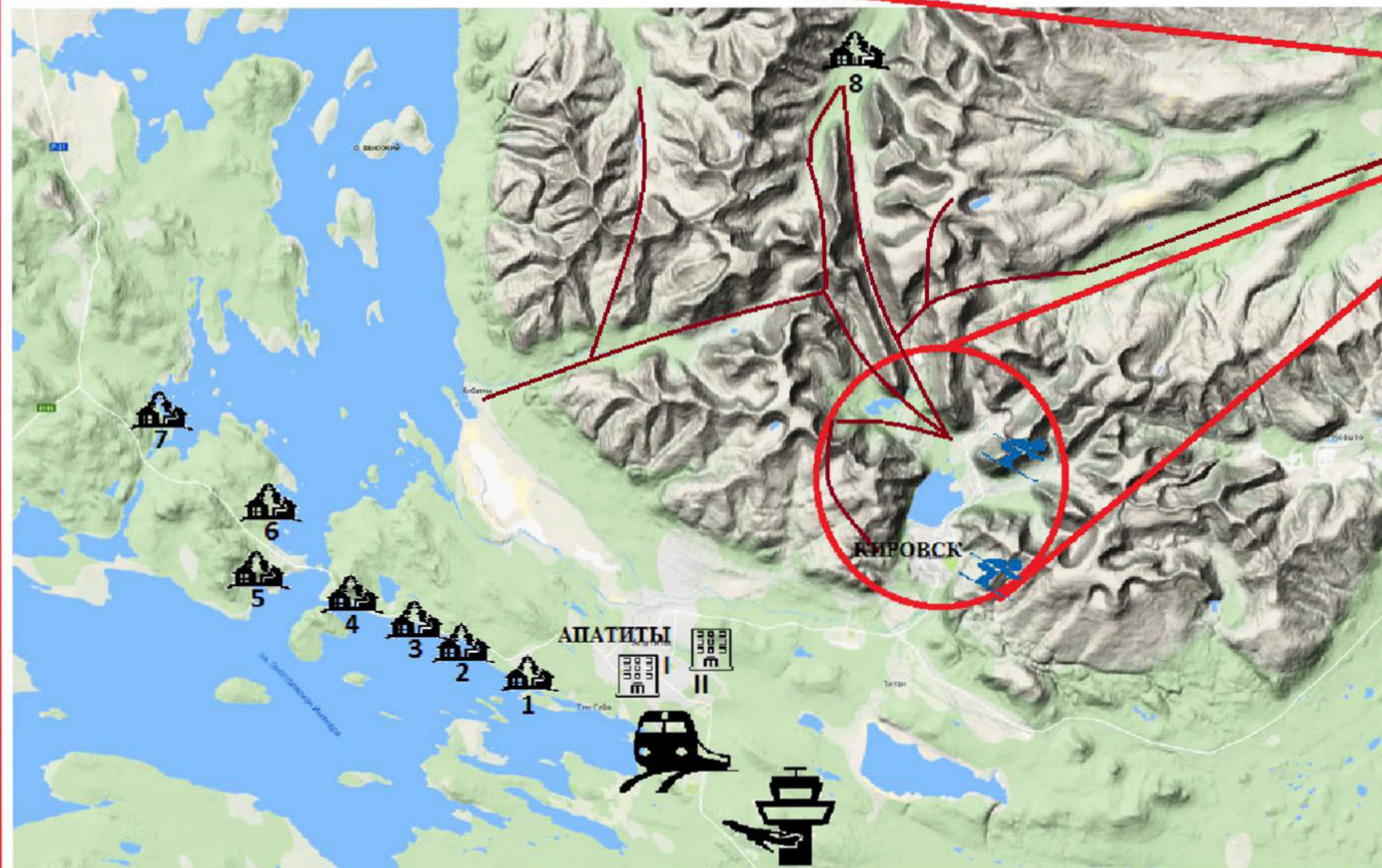
Конный клуб «Ласточка»



Аэропорт «Хибины»



Железнодорожный вокзал г. Апатиты



Поле Умецкого – место с которого все начинается



«ВОРОТА» В ХИБИНЫ:
начальная точка большинства
туристических маршрутов

Д-3

ТУРИСТСКО-
РЕКРЕАЦИОННАЯ ЗОНА:
Земли населенных пунктов



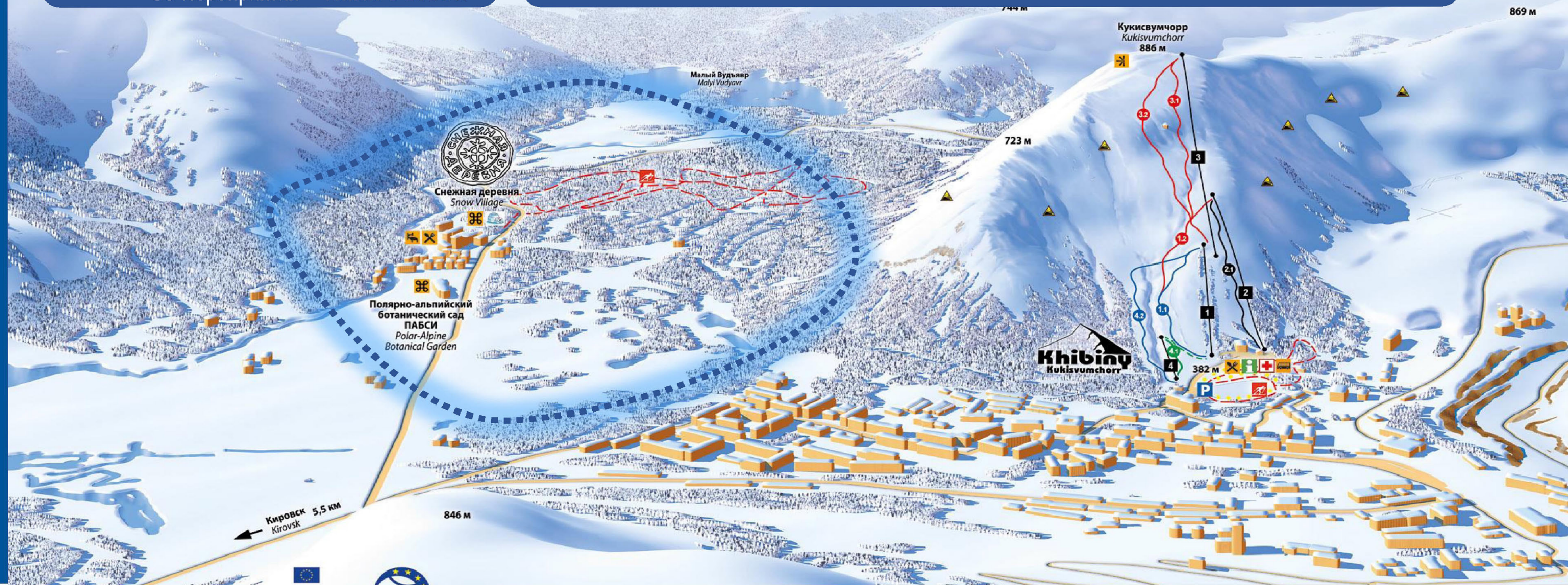
ТРАНСПОРТНАЯ ДОСТУПНОСТЬ:
возможность доехать обычным
рейсовым автобусом, расстояние от
центра города менее 5 км



МЕСТО ПРОВЕДЕНИЯ
СПОРТИВНЫХ И МАССОВЫХ
МЕРОПРИЯТИЙ:
53 мероприятия – только в 2016 г.

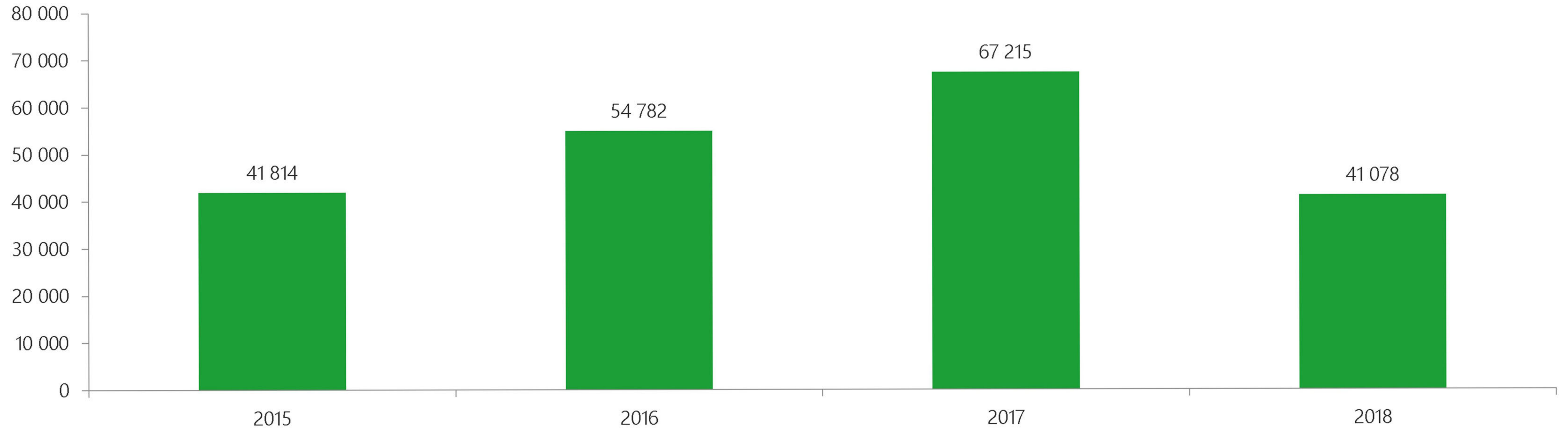


БОЛЬШОЕ КОЛИЧЕСТВО СУЩЕСТВУЮЩИХ ТУРИСТИЧЕСКИХ ОБЪЕКТОВ:
Санаторно-оздоровительный центр «Тирвас», Лыжный центр, «Снежная деревня»,
Ботанический сад, Конный клуб, Школа экстремального катания, Снегоходный центр

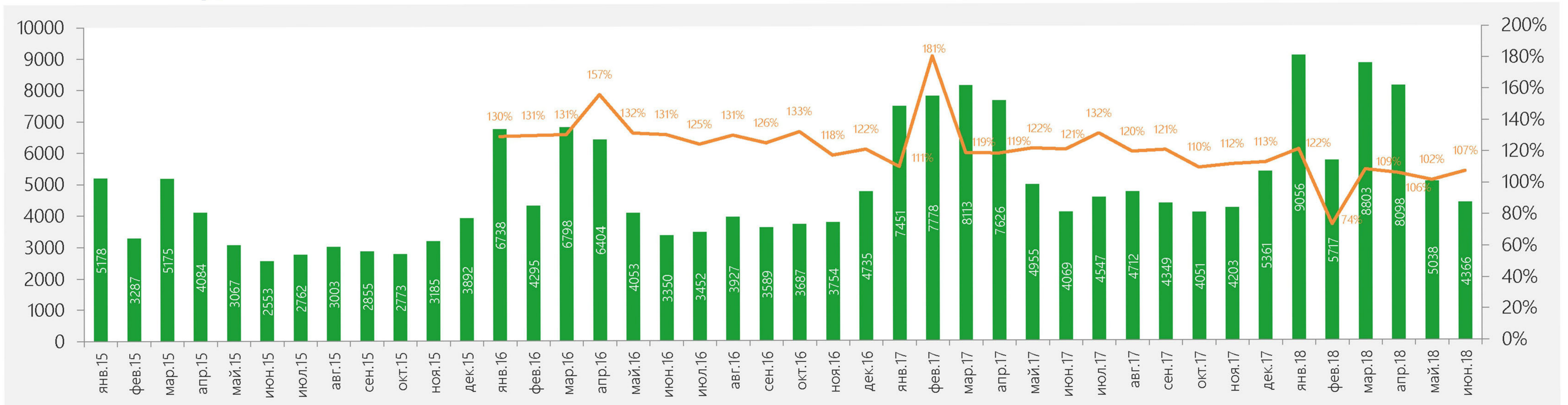


Динамика туристического потока

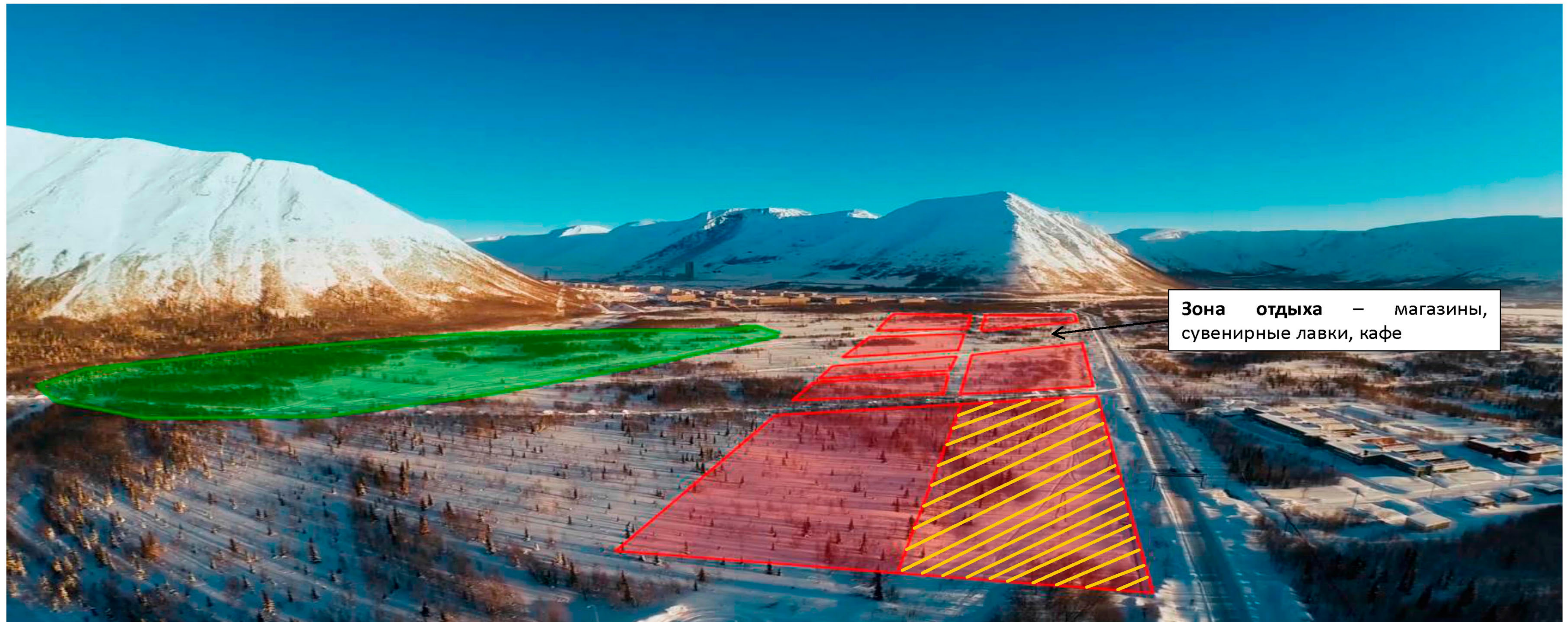
Количество туристов по годам






Количество туристов в месячной динамике

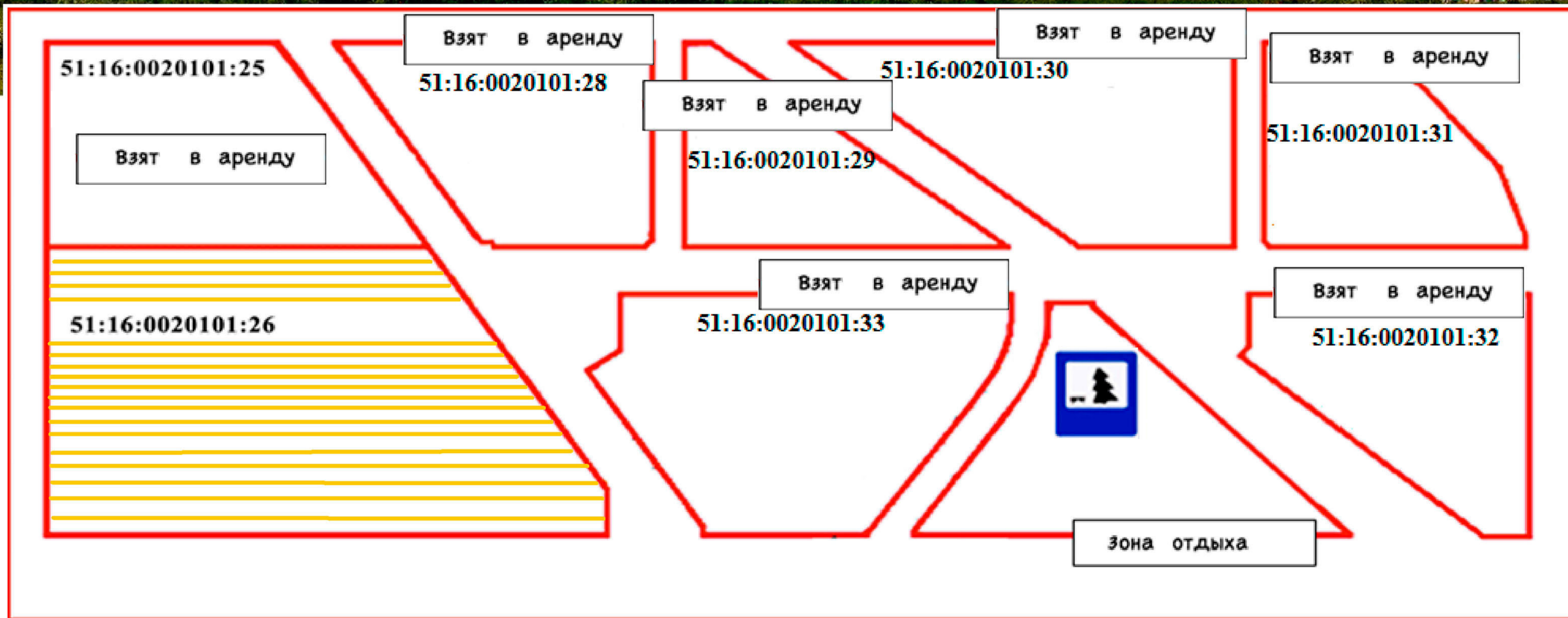
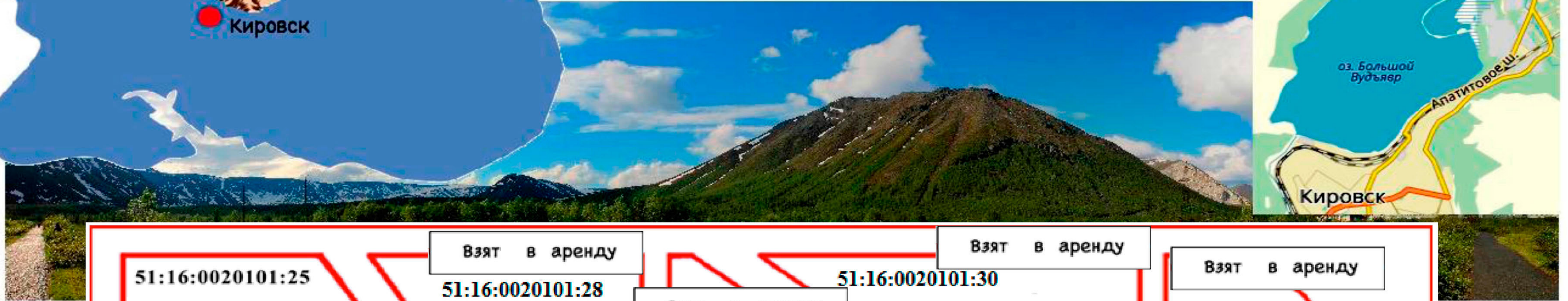
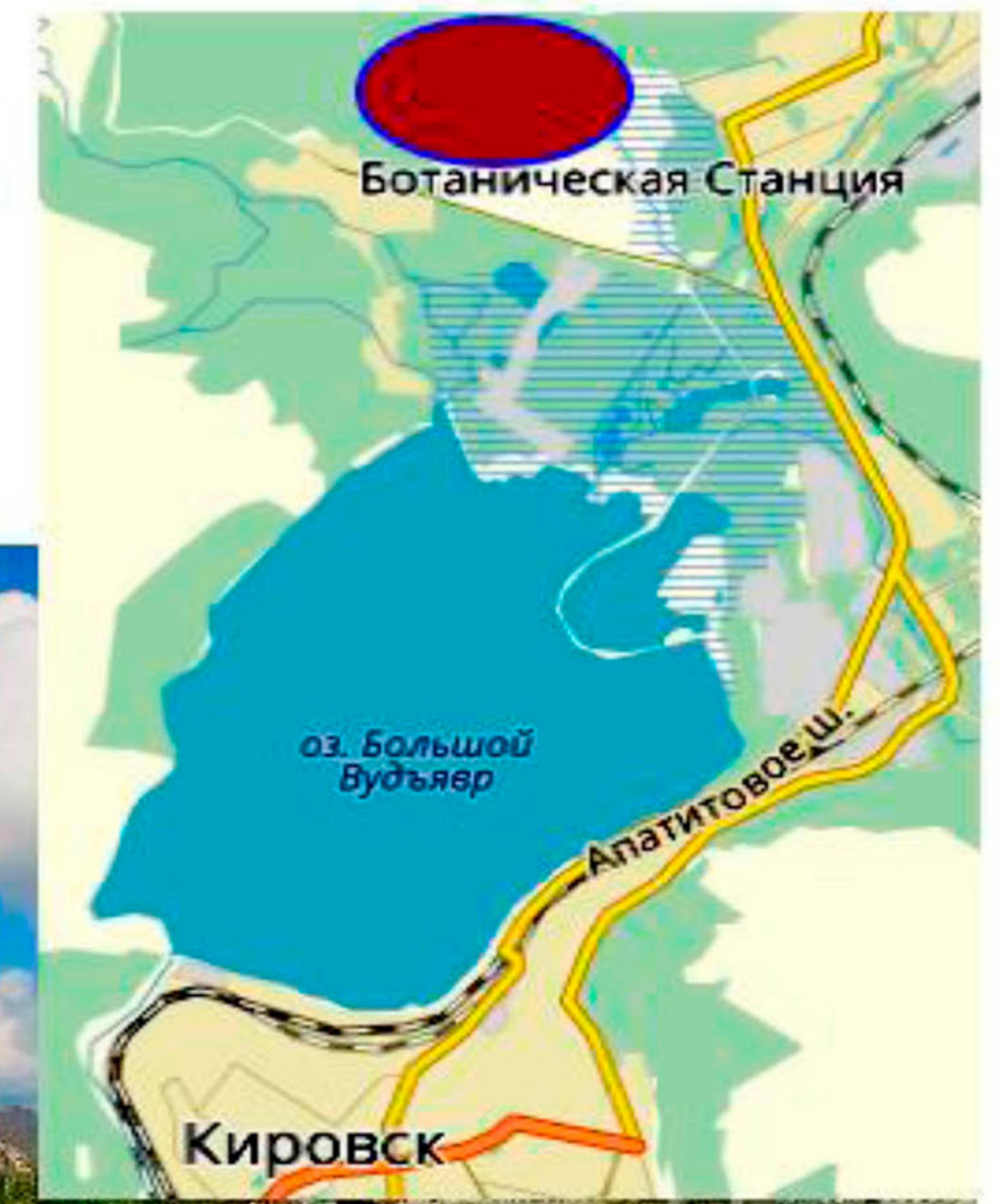


Проект туристско-рекреационной зоны в районе ул. Ботанический сад (поле Умецкого)



-  - территория в рамках проекта благоустройства поля Умецкого (пешеходные дорожки; установка фонарных столбов, скамеек и мангальных беседок; облагораживание территории озера «Круглое» и родника; установка игровых и спортивных конструкций)
-  - территория под строительство гостиничных комплексов коттеджного типа (8 участков из них 2 в аренде; в центре зона отдыха – магазины, сувенирные лавки, кафе)
-  Участок с кадастровым номером **51:16:0020101:26**

Планируемые результаты создания туристско-рекреационной зоны в районе ул. Ботанический сад («Поле Умецкого»)



Основные требования к проектам инвесторов по проекту «Поле Умцакого»

Требования правил землепользования и застройки и правил благоустройства к земельным участкам



Основные виды разрешенного использования земельных участков

Гостиничные комплексы коттеджного типа , включающие в себя:

- административные здания;
- гостиничные домики.

Вспомогательные виды разрешенного использования земельных участков











- Площадки и постройки для хранения спортивного инвентаря;
- Спортивные и (или) детские площадки;
- Объекты инженерных сетей и коммуникаций;
- Площадки для барбекю, бани, сауны, парковки, автопроезды;
- Элементы благоустройства (малые архитектурные формы).

Требования к использованию территории и возводимым объектам

- Минимальный отступ от красной линии до линии застройки – 5-10 м.
- Максимальный коэффициент застройки - 30%.
- Максимальное количество этажей – 2 (высота строений максимум 10 м).
- Площадь застройки под зданием, строением – не более 500 м²
- Кровли – скатные (двухскатные, четырехскатные, многощипцовые).
- Водоотвод с кровель принять организованный
- Допускается строительство куполообразных коттеджей по индивидуальным проектам
- Количество въездов на земельные участки - не более двух
- Рекомендуемые типы покрытий автопроездов– асфальтобетон, штучные элементы из природного или искусственного камня.
- Входные группы в здания основного назначения обеспечиваются козырьками с освещением входов

Основные требования к проектам инвесторов по проекту «Поле Умецкого» (ч.2)

Наружная отделка фасадов. Цвета.

СТЕНЫ				КРОВЛЯ	
	RAL 050 60 20		RAL 075 70 40		RAL 120 40 40
	RAL 050 40 30		RAL 095 90 20		RAL 030 40 50
	RAL 060 70 20		RAL 060 70 40		RAL 000 75 00
	RAL 000 75 00				





Требования правил землепользования и застройки и правил благоустройства к земельным участкам

Запрещается:

- облицовка сайдингом и профлистом фасадов зданий и строений;
- устройство кровель из оцинкованной стали, профлиста, металлочерепицы, асбестоцементных листов (шифера), наплаваемых материалов, теса;
- ограждение всех земельных участков;
- устройство автопроездов и подходов без покрытия (грунтовых) или из насыпных материалов;
- снос (вырубка) зеленых насаждений на земельном участке без компенсационного озеленения (применяется в соотношении 1:5 (за одно снесенное дерево/кустарник высаживается 5 деревьев/кустарников)).

Оптимизация расходов по реализации инвестиционного проекта

Постановление Правительства РФ от 06.03.2017 № 264 «О создании ТОСЭР «Кировск»

Перечень разрешенных видов экономической деятельности в сфере туризма в сфере промышленности

93	Деятельность в области спорта, отдыха и развлечений	20	Производство химических веществ и химических продуктов
55	Деятельность по предоставлению мест для временного проживания	25	Производство готовых металлических изделий
56	Деятельность по предоставлению продуктов питания и напитков	28	Производство машин и оборудования
96	Деятельность по предоставлению прочих персональных услуг	33	Ремонт и монтаж машин и оборудования
32.3	Производство спортивных товаров	45.2	Техническое обслуживание и ремонт автотранспортных средств

Понижающий коэффициент по арендной плате на период строительства «0,01»

Заключение соглашения с администрацией города Кировска с социально-экономическими параметрами проекта и графиком реализации



Арендная плата **100%** } } } **1%**



Льготы

Налоги и платежи	Базовая ставка	Льготный период для резидентов ТОСЭР, годы											
		1	2	3	4	5	6	7	8	9	10		
Платежи во внебюджетные фонды	30%					7,6%							
Налог на имущество	2,2%			0%								1,1%	
Налог на прибыль	20%			5%									12%
Земельный налог	1,5%					0%							

Условия



**РЕЗИДЕНТЫ
ТОСЭР «КИРОВСК»**

юридические лица, зарегистрированные и осуществляющие свою деятельность исключительно в г. Кировск



5 МЛН.
МИН **5** РУБЛЕЙ

минимальный объем капитальных вложений в течение первого года реализации проекта



20 РАБОЧИХ
МИН **20** МЕСТ

минимальное количество новых постоянных рабочих мест в течение первого года реализации проекта



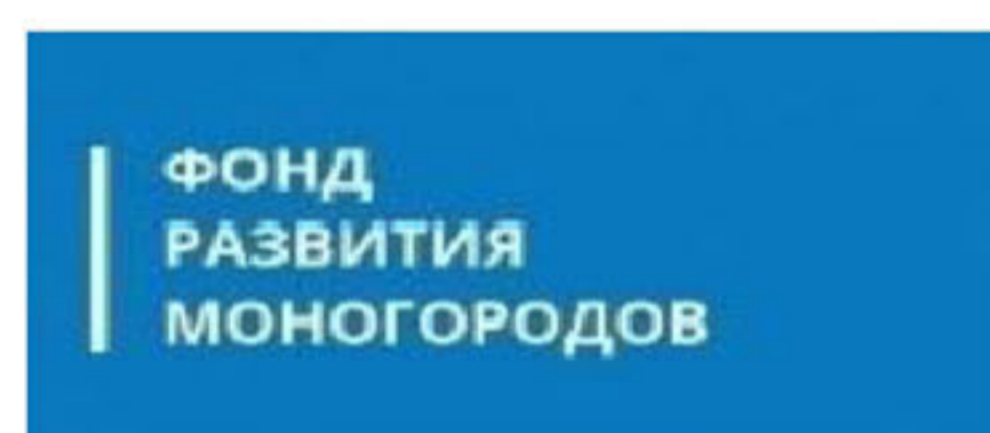
50%
МАХ

объем доли выручки от реализации продукции (работ, услуг) предприятия градообразующему предприятию АО «Апатит»

Этапы реализации проекта

21.04.2016

Генеральное соглашение от 21.04.2016 № 06-15-31 о сотрудничестве по развитию монопрофильного муниципального образования город Кировск с подведомственной территорией между НО «Фонд развития моногородов» и Правительством Мурманской области



05.2018 – 10.2018

Разработка проектно-сметной документации на инфраструктурные объекты.



10.2018 – 12.2018

Проведение государственной экспертизы проектно-сметной документации



12.2018

ФОНД
РАЗВИТИЯ
МОНОГОРОДОВ

Направление заявки на софинансирование в НО «Фонд развития моногородов»